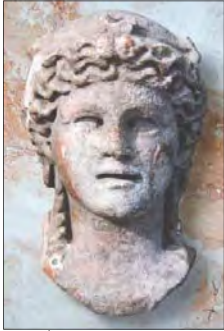


**Priego-Educa**  
**Cuaderno de trabajo para el**  
**estudio de la localidad y la**  
**comarca**



**CEIP Niceto Alcalá-Zamora y**  
**Torres**  
**CEP Priego-Montilla**



## HISTORIA



El rastro de los primeros pobladores de Priego lo podemos encontrar en el Paleolítico, el Neolítico y la Edad de Bronce. Más tarde, los recintos fortificados ibéricos dan paso a la romanización.

En la época musulmana se llama Medina Bagu.

Los Reyes Católicos nombran en 1502 a don Pedro Fernández de Córdoba primer Marqués de Priego.

La villa crece y se desarrolla con la industria de la seda , los tafetanes y paños.

En el siglo XVIII, el desarrollo industrial y de la construcción le dan su auténtica personalidad barroca.

### ERMITA DE NUESTRA SEÑORA DE LA AURORA

Construida en el siglo XVI, remodelada profusamente en el siglo XVIII, pequeña joya barroca del maestro Juan de Dios Santaella, tanto en la bóveda como en los laterales, figuras y elementos vegetales se mezclan y extienden por todas las superficies de manera abigarrada. Es sede de la Hermandad de la Aurora, cuyos hermanos todos los sábados por la noche cubiertos con sus típicas capas, recorren calles y plazas cantando coplas populares muy antiguas.

¿Serías capaz de copiar en tu cuaderno alguna de las letras que cantan los Hermanos de la Aurora?

### PARROQUIA DE NUESTRA SEÑORA DE LA ASUNCIÓN

Construida en la primera mitad del siglo XVI con sucesivas transformaciones de Sánchez de Rueda que le han dado el aspecto barroco que hoy nos ofrece. El retablo mayor presenta una serie de divisiones verticales, denominadas calles, y divisiones horizontales, llamadas pisos y un ático en el último piso.



Dibuja esquemáticamente en tu cuaderno el retablo mayor.

La capilla del Sagrario se empezó a construir en 1772.

Obra de los maestros: Sánchez de Rueda y Francisco Javier Pedrajas.

En sus yeserías aparecen símbolos bíblicos de la Eucaristía. ¿Serías capaz de identificar alguno?

### EL CASTILLO

Edificado sobre el promontorio defensivo natural conocido como Los Adarves, está construido con sillares irregulares. Aunque es una obra originariamente islámica, como se aprecia en algunos elementos constructivos, la mayor parte de lo conservado parece cristiano por los añadidos posteriores. Priego fue conquistado por última vez a los árabes en 1341 por el Rey Fernando III.

¿Qué elementos constructivos delatan la huella islámica? Dibújalos en tu cuaderno.



### IGLESIA DE SAN PEDRO

Su construcción es del siglo XVII y gran parte de su ornamentación del XVIII.

El retablo mayor, proyectado por Francisco Hurtado Izquierdo y realizado a principios del XVIII, contiene un maravilloso camarín dedicado a la Inmaculada.



Identifica y establece similitudes y diferencias entre la portada de la ermita de la Aurora y la ermita de las Angustias.

### FUENTE DEL REY

Es de extraordinaria belleza el nacimiento de las aguas que, procedentes del manantial, discurrían por la calle del Río. Se distinguen dos partes fundamentales: la Fuente de la Salud, que verás en la parte más alta, y la fuente del Rey que reconocerás por la sucesión de estanques. El autor de la Fuente del Rey y del grupo escultórico de Neptuno, fue Remigio del Mármol en 1803. El león luchando con la serpiente fue realizado por el escultor Álvarez Cubero.

¿Dónde está situada la imagen de la Virgen? Dibújala.



También puedes visitar la siguiente dirección de Internet:  
<http://www.apriego.com/>

## LA POBLACIÓN EN PRIEGO DE CÓRDOBA



La **población** es el número de habitantes de un lugar. Las ciudades y los pueblos no tienen siempre el mismo número de habitantes. Sobre ello inciden dos elementos: El **crecimiento natural** (nº de nacimientos menos el nº de defunciones) y los **desplazamientos** de las personas (emigración e inmigración).

El número de habitantes de Priego es la suma de las personas que viven en el casco urbano, más las que viven en las aldeas.

Para saber el número de habitantes de una localidad se realizan los **Censos**, es decir, el recuento de personas que viven en ella.

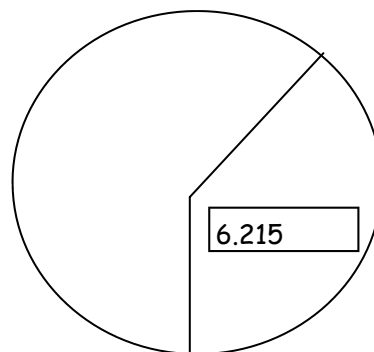
Se efectúan cada cinco años. El primer Censo moderno de España se realizó en 1857.

¿Aproximadamente cuántos Censos se habrán realizado en Priego desde entonces?

Desde entonces hasta la actualidad la evolución de la población de Priego de Córdoba ha sufrido altibajos que se reflejan en el cuadro siguiente:

AÑOS	CIUDAD	RURAL	TOTAL
1860	7.874	6.903	14.777
1900	8.156	8.748	16.904
1920	7.795	11.205	19.000
1930	10.415	14.086	24.501
1940	12.134	13.047	25.181
1950	13.679	13.414	27.093
1960	13.469	11.699	25.168
1970	12.676	8553	21.229
1981	13.270	6.215	19.485
1990	16.195	4.982	21.177
1995	17.520	5.111	22.631
2003	18.599	4.549	23.148

Si en cierto año en el municipio de Priego había 19.485 habitantes.  
 ¿ Cuántos vivían el casco urbano? Coloca la respuesta en el gráfico.  
 ¿De qué año se trata?



La Zona Rural de Priego está formada por 27 núcleos de población, siendo los más importantes, en cuanto a número de habitantes, según el censo de mayo de 2003 los siguientes:

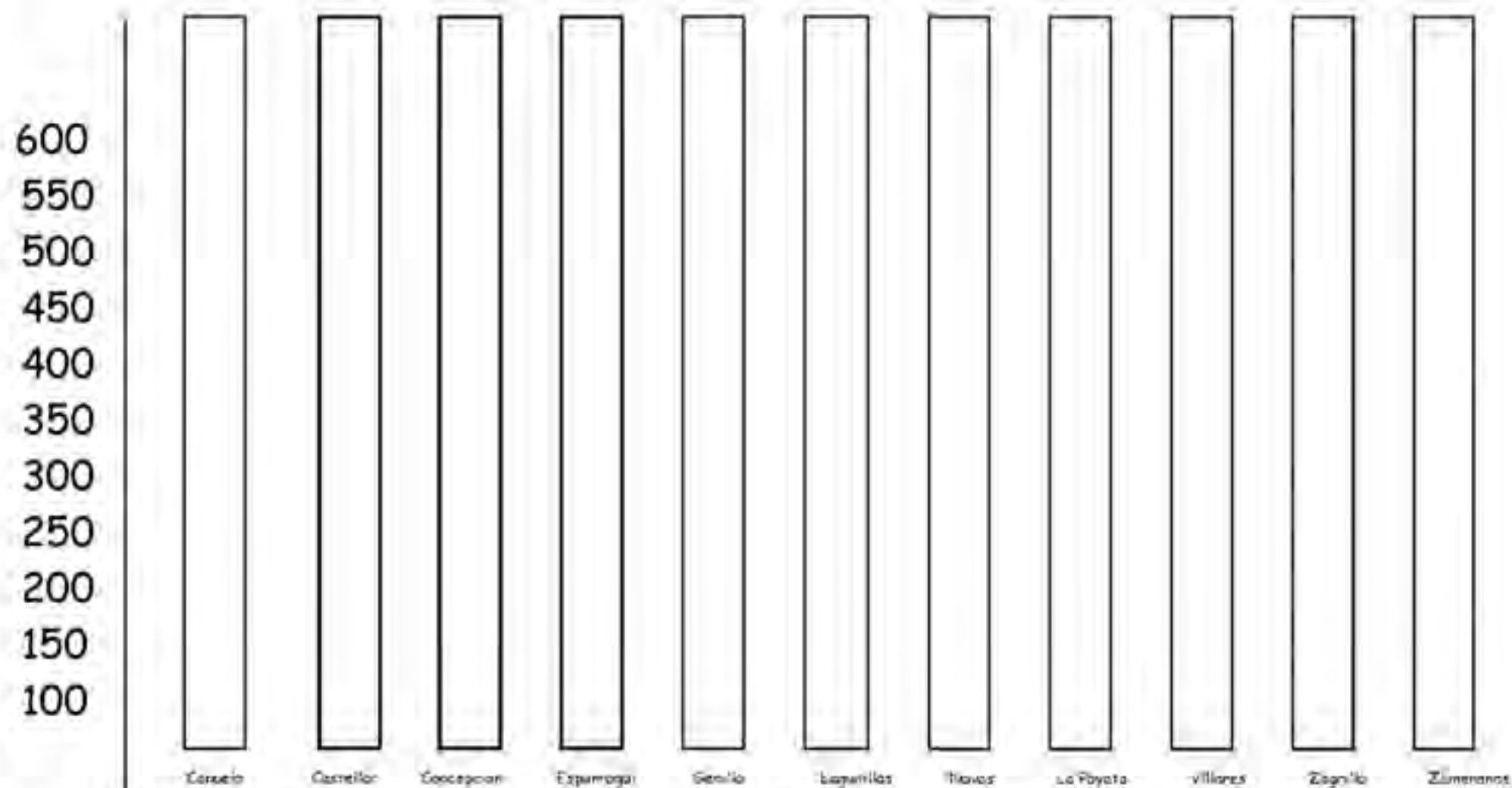
ALDEA	Nº DE HABITANTES
CAÑUELO	175
CASTELLAR	162
CONCEPCIÓN	263
ESPARRAGAL	302
GENILLA	190
LAGUNILLAS	586
NAVAS	231
LA POYATA	123
VILLARES	110
ZAGRILLA	297
ZAMORANOS	505

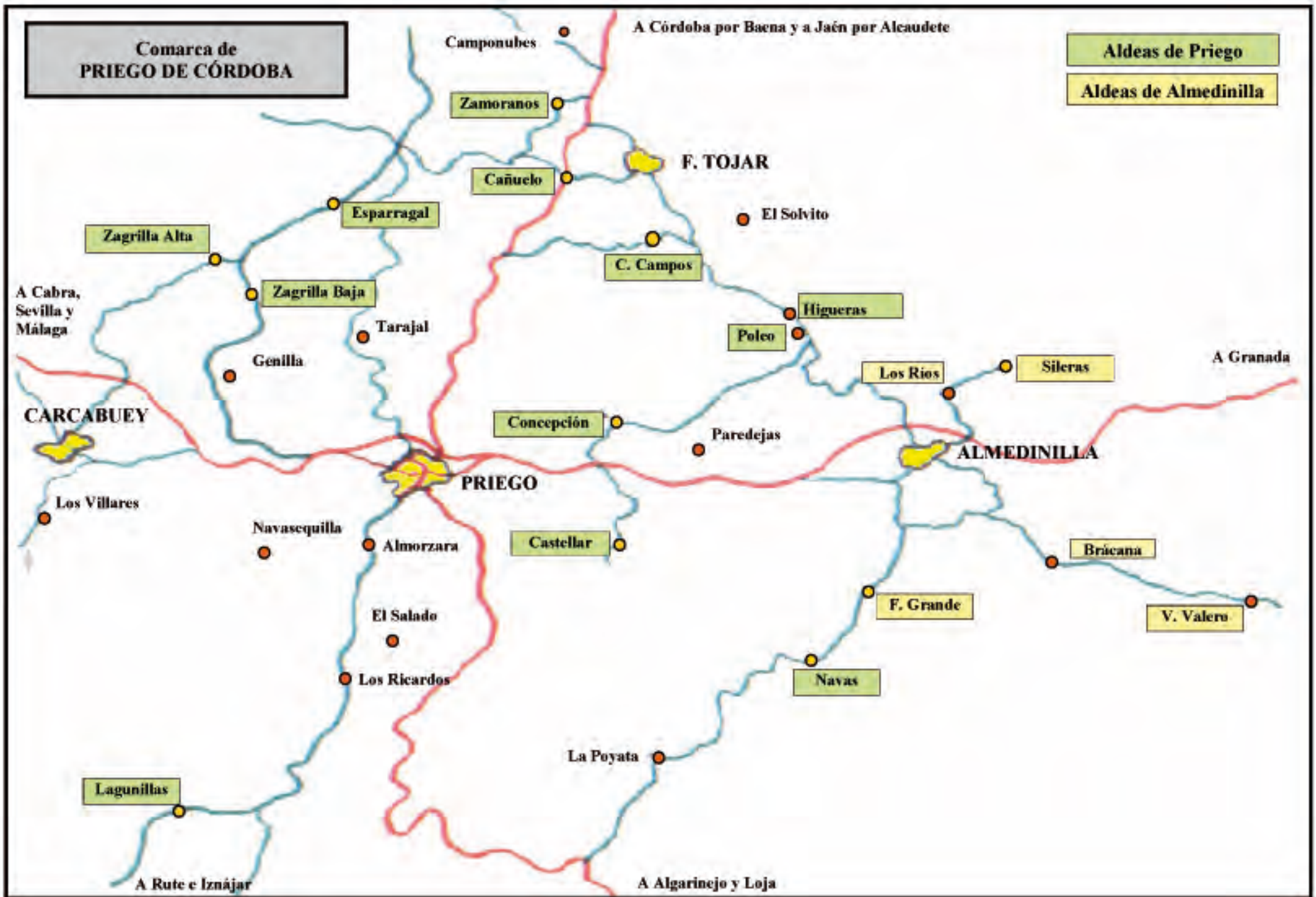
También existe una Entidad Local Menor, con Ayuntamiento propio. Es Castil de Campos.

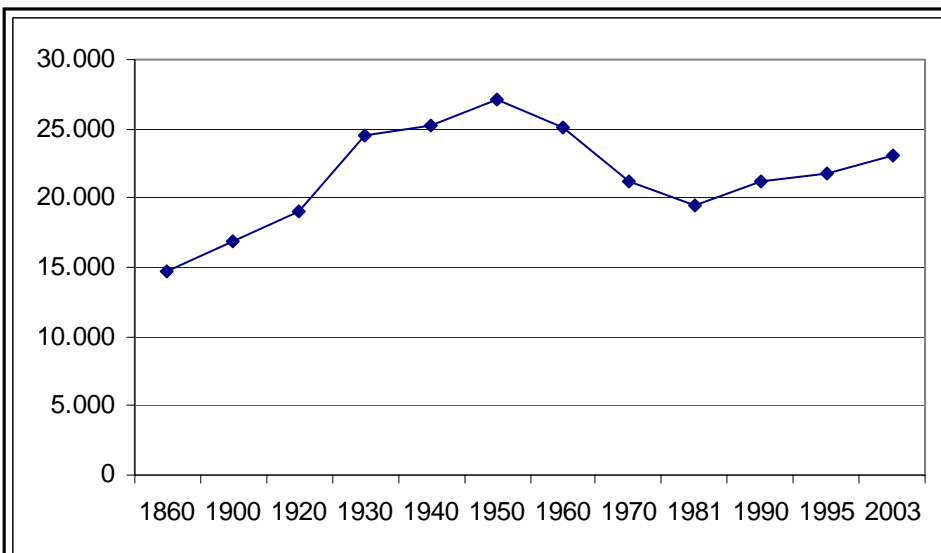


Vista de la aldea del Cañuelo

Realiza la siguiente gráfica de barras de los habitantes de las aldeas de Priego







### PRINCIPALES CAUSAS DE LOS MOVIMIENTOS DEMOGRÁFICOS

Como podemos observar en la gráfica, la población en Priego ha tenido altibajos ocasionados por las causas que a continuación se exponen.

La industria textil ha acompañado a Priego desde tiempo atrás, así en el s. XV fue famoso por la fabricación de tafetanes. Hasta el s. XVIII fue importante en toda España por la fabricación de seda. Pero en el s. XIX la competencia de Inglaterra en la fabricación de lana y algodón perjudicó considerablemente la industria de la seda, esto unido a una elevada mortalidad condicionaron un moderado incremento de la población.

A finales del s. XIX, desaparecida ya la industria de la seda, comienza una nueva etapa con la fabricación de tejidos de algodón en telares mecánicos ocasionando un incremento de la población urbana.

En las zonas rurales el aumento de población se produce hacia 1933 a consecuencia de la liberación de las tierras del duque de Medinaceli, pasando a ser propietarios los antiguos arrendatarios y aparceros.

En la década de los 60 se producen dos circunstancias poco favorables para la ciudad, de una parte la industria textil de nuevo entra en crisis, provocada por la falta de modernización y la fabricación de fibras artificiales en Barcelona y de otra parte la crisis que atraviesa la agricultura.

Todo esto da lugar a que un gran número de familias emigren buscando el trabajo que aquí no encuentran. Esta emigración va dirigida al Norte de España, sobre todo a Cataluña, produciéndose un paulatino descenso de la población, que continuará hasta principios de los 80, llegando en 1981 a alcanzar el índice de población más bajo.

En los años 80 la industria evoluciona hacia la creación de talleres de confección de prendas de vestir y junto a las subvenciones que recibe la agricultura, sobre todo la olivarera, la población inicia un paulatino incremento.

Actualmente en el siglo XXI la industria de la confección está en crisis ocasionada por la competencia de los países orientales, no obstante continúa el incremento de la población sobre todo producido por la vuelta de los que emigraron a Cataluña , así como los inmigrantes que llegan de otros países.



- Pregunta a tus padres o abuelos si conocen a alguien que tuviera que emigrar a Cataluña o a otra comunidad de España. Escribe el parentesco familiar.

- Une con flechas cada año con el número de habitantes:

1920	19.485
1940	19.000
1970	21.732
1981	23.148
1995	25.181
2003	21.229

## ¿CÓMO ES PRIEGO?

El pueblo que hoy conocemos se ha ido formando a través de la historia.

En la parte más antigua de Priego existen considerables vestigios de la presencia de los romanos, pero fueron los musulmanes los que construyeron la ciudad, que a mediados del siglo IX se denominaba Medina Bahiga y que ocupaba el castillo, la villa y la zona del Paseo de Colombia, estaba protegida por una muralla y el Adarve.

En la Edad Moderna se amplió hasta lo que hoy conocemos como Plaza de Andalucía, donde confluyen siete calles. Probablemente allí estaría una de las puertas más importantes de la ciudad.

En el siglo XVI se produce otra gran ampliación que abarca lo que hoy es el centro de Priego hasta la Fuente del Rey.

En el plano se puede observar el "Centro Histórico de Priego".

Los demás barrios de Priego han sido construidos poco a poco en los últimos 200 años: Barrio del Calvario, Huerta Palacio, San Cristóbal, Avilés, La Inmaculada ...

En las últimas décadas la ciudad ha aumentado de tamaño ampliándose estos barrios y construyéndose otros nuevos como: la Barriada Ángel Carrillo, 28 de Febrero, Jesús Nazareno, Jesús en la Columna...

Actualmente se están construyendo otros como son Los Almendros...

Si observamos el plano veremos como en los barrios antiguos las calles son más estrechas y sinuosas. En los barrios modernos los edificios suelen ser bloques de pisos y las calles son rectas y anchas y las plazas son mas grandes.

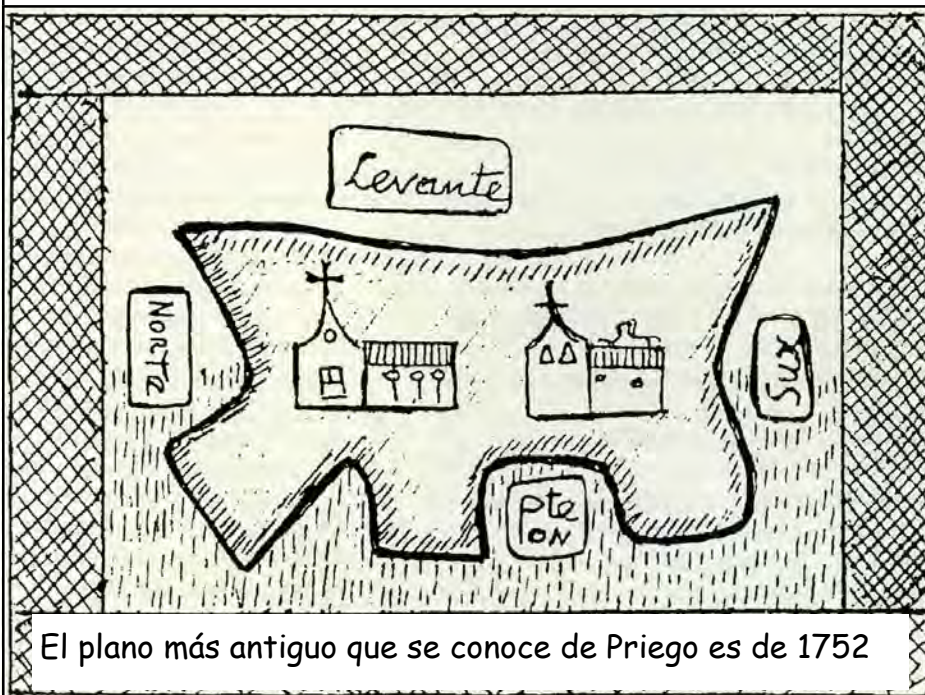
Puedes tener una idea exacta de la situación de Priego consultando la siguiente dirección:

<http://www.apriego.com/mapa.htm>





## ¿CÓMO NOS ORIENTAMOS?



Para moverse por la calles de una ciudad, es bueno conocer el PLANO de esa ciudad, pero, ¿Qué es un PLANO?...

*<< Un plano es un dibujo que representa un objeto, un terreno, un edificio o una ciudad, visto desde arriba.>>*

Hoy los planos son diferentes y con más detalles, con ellos podemos orientarnos para ir de un lugar a otro.

Para encontrar cualquier calle, puedes buscar su nombre en el callejero y seguir las letras y números que te indican.

Sobre el plano encontrarás también una serie de símbolos que señalan edificios especiales, como iglesias, colegios, ayuntamiento ...

**Realiza las siguientes actividades sobre el plano de Priego que se adjunta:**

1. Colorea en los dos sectores del plano los edificios que son colegios.
2. Dibuja en rojo en el plano el itinerario que va desde tu casa a tu colegio.
3. Colorea de azul el recorrido desde el Ayuntamiento al Mercado de abastos.
4. Señala en el plano las plazas que conozcas y escribe su nombre.
5. Ejercicios de orientación en el plano:

**A.-** Colócate en la Fuente del Rey en dirección hacia el Ayuntamiento. Camina por la calle \_\_\_\_\_ que encuentras al frente hasta el final de dicha calle, gira a la derecha en dirección a la Plaza del Corazón de Jesús. Sitúate en esta plaza junto al estanque.

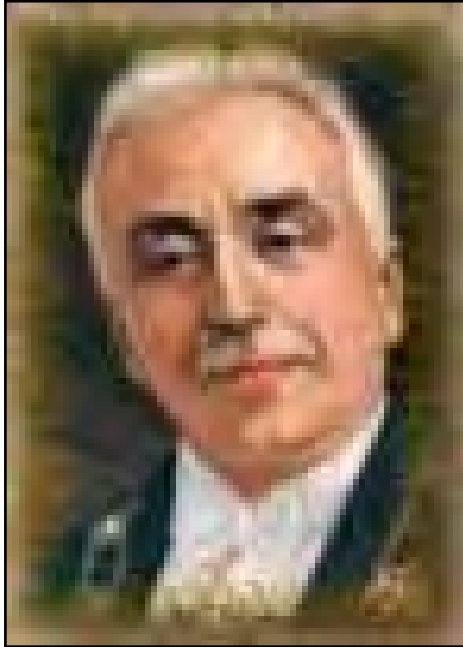
¿Qué edificación destaca entre todas?

Busca un escudo y dibújalo.

Marca en rojo el itinerario desde la Fuente del Rey hasta la Plaza del Llano y desde allí hasta la Iglesia de San Francisco.

**B.-** Colócate en el plano en La Iglesia de la Trinidad. Marca en azul el recorrido que debes hacer para ir hasta la ciudad deportiva. ¿Por qué calles tendrías que pasar?

**C.-** Utilizando el plano de los dos sectores, colócate en el Colegio Virgen de la Cabeza y marca en verde un itinerario que te lleve hasta el Instituto Álvarez Cubero.



### NICETO ALCALÁ-ZAMORA Y TORRES

Ha sido el más importante de los personajes ilustres de Priego, ya que llegó a ocupar el más alto cargo político que se puede alcanzar en un país: JEFE DE ESTADO.

Don Niceto nació en la calle Río en 1877. Se hizo abogado y fue diputado, ministro, presidente del gobierno y primer presidente de la Segunda República Española.

- ◆ Redacta en tu cuaderno una breve biografía sobre la vida de Don Niceto.
- ◆ Reproduce la placa que hay en la fachada de la casa natal de Don Niceto.
- ◆ Amplía tus conocimientos en <http://www.epriego.com/niceto/>



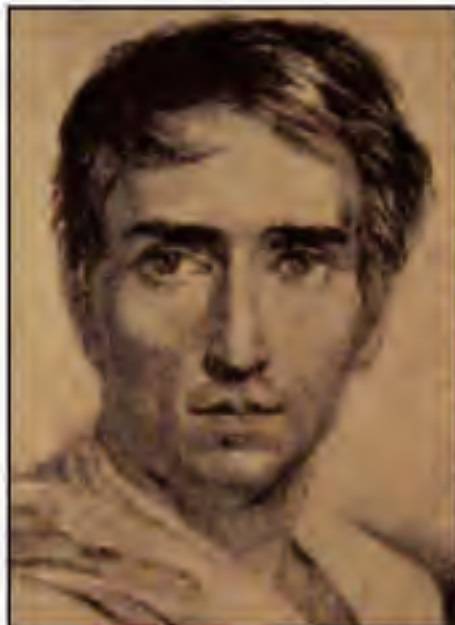
### **ANTONIO CABALLERO Y GÓNGORA**

Nació en Priego en 1723, en 1753 fue nombrado canónico de la catedral de Córdoba, hombre muy culto llegó a desempeñar cargos tan importantes como: Obispo de Mérida en Yucatán, Arzobispo de Santa Fé en Bogotá y Virrey de Nueva Granada. Murió en 1796, en Córdoba.



- Haz un listado con los cargos que llegó a ocupar dentro de la Iglesia nuestro paisano Antonio Caballero y Góngora.

- ¿En qué país está Yucatán?
- ¿Y Bogotá?



### JOSÉ ÁLVAREZ CUBERO

Nació en Priego de Córdoba en 1768, dotado de una gran facilidad para la escultura se trasladó a Córdoba para estudiar en la Academia de Bellas Artes que había creado su paisano el Obispo Caballero.

Triunfó como escultor en Francia y en Italia. Enmarcado en el movimiento neoclásico español, dentro de sus obras destacan: Ganímedes, que puede verse en el Paseo de Colombia y La defensa de Zaragoza.

### D. ADOLFO LOZANO SIDRO

Nació en Priego de Córdoba en 1872, fue considerado como una primerísima figura del arte de la Ilustración. Estudió en Cádiz, Málaga y Granada donde descubrió finalmente su vocación artística. Entre sus obras destacan: "El Árabe", "Santa Teresa a los pies de Jesús" y "En la Feria de Priego" que puede verse en el "Museo Lozano Sidro" instalado en la casa donde murió el pintor en la calle Carrera de las Monjas de Priego.



- ◆ Elabora una ficha comparativa de estos dos artistas prieguenses: José Álvarez Cubero y Adolfo Lozano Sidro.

ÁLVAREZ CUBERO

LOZANO SIDRO

- ◆ Busca información relacionada con Lozano Sidro y cita algunas de sus obras más significativas.

- ◆ Busca información sobre Álvarez Cubero y cita algunas de sus obras más significativas.

- ◆ ¿Sabes si estos dos artistas tienen alguna calle con su nombre en Priego?

- ◆ ¿Cuál es la situación de la misma?

- ◆ Amplía información en <http://www.arrakis.es/~priegopt/>

A	J	O	S	O	K	L	R	T	Y	U	I	O	P	Ñ	L	K	J	H	G
A	D	J	N	B	V	C	X	Z	A	S	D	P	I	N	T	U	R	A	F
S	G	O	M	N	B	V	E	R	T	W	S	Y	U	J	M	K	L	F	D
D	S	S	L	Y	T	T	R	E	W	Q	M	M	N	B	B	V	C	X	Z
F	A	E	V	F	P	N	M	S	M	Q	W	E	E	R	T	Y	U	I	I
Q	A	V	B	B	O	N	M	E	L	L	L	K	J	H	H	G	G	F	D
E	Q	I	I	O	L	P	P	D	O	U	Y	T	R	E	W	W	Q	A	S
F	Q	U	Y	T	I	T	R	E	E	W	Q	A	S	O	S	D	D	F	G
Y	W	Z	X	C	T	V	B	M	B	N	M	Ñ	L	C	K	J	H	H	G
U	E	A	A	S	I	S	D	I	D	F	G	G	H	I	J	J	K	L	Ñ
L	R	A	S	D	C	Q	W	N	E	R	R	T	Y	S	U	I	O	P	P
A	T	Z	S	D	A	M	M	A	R	O	M	A	Z	A	L	A	C	L	A
R	H	Z	X	C	C	V	B	G	N	M	Ñ	L	L	L	L	K	K	J	J
U	P	U	Y	T	R	R	E	E	W	Q	Q	H	A	C	S	D	F	G	H
T	O	I	P	P	O	O	I	U	Y	Y	T	I	T	O	R	E	W	Q	A
L	I	Z	X	C	V	B	N	N	M	Ñ	L	L	H	E	G	F	D	S	O
U	M	V	V	I	R	R	E	Y	C	X	Z	P	Z	N	A	S	D	F	R
C	N	Q	W	E	R	T	Y	U	I	O	P	O	Ñ	L	K	J	H	G	D
S	B	V	C	X	Z	A	Q	W	E	R	T	I	R	Y	U	I	O	I	I
E	L	G	U	B	E	Z	X	C	U	B	R	E	D	F	G	Y	U	I	S

### SOPA DE LETRAS

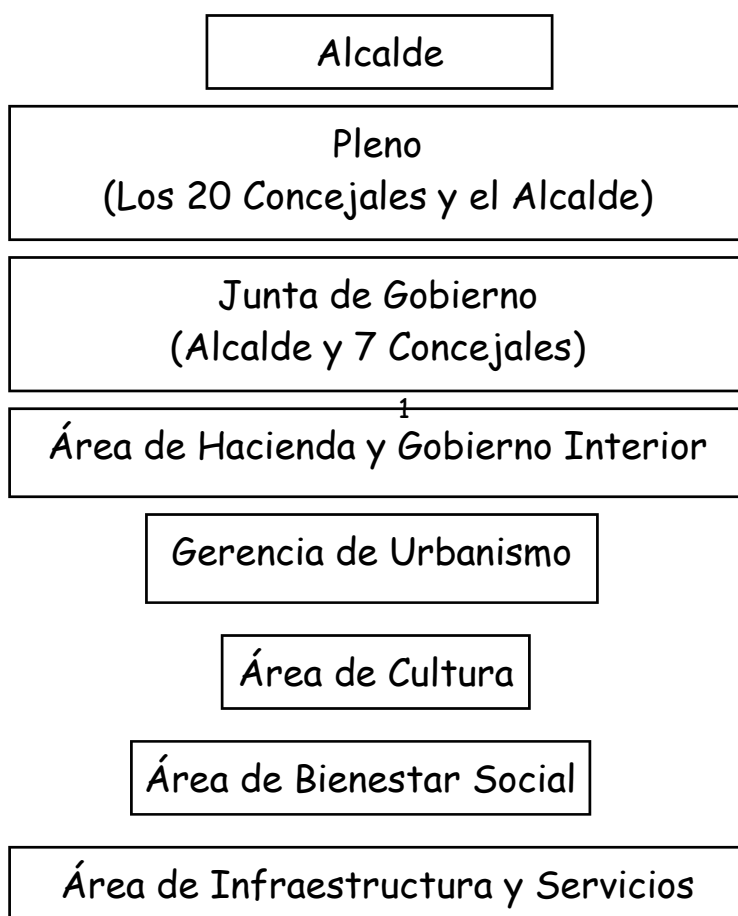
- 1- Nombre de pila de Lozano Sidro.
- 2- Disciplina de las artes por la que se decantó Lozano Sidro.
- 3- Cargo que llegó a desempeñar Antonio Caballero y Góngora.
- 4- Segundo apellido de Adolfo Lozano.
- 5- Profesión de Niceto Alcalá-Zamora.
- 6- Primera apellido de D. Niceto.
- 7- Estilo artístico al que perteneció Álvarez Cubero.
- 8- Obra destacada de Álvarez Cubero.
- 9- Disciplina artística por la que se decantó Álvarez Cubero.
- 10- Nombre de pila de Álvarez Cubero.

## EL AYUNTAMIENTO

Es el organismo encargado de administrar el municipio. Está dirigido por una Corporación que se compone de un alcalde y varios concejales.

La Corporación del Ayuntamiento de Priego está compuesta por el Alcalde y veinte concejales, son elegidos, como en cualquier municipio español por los habitantes mayores de 18 años.

Para poder atender a todas las cuestiones, la Corporación se tiene que organizar de alguna forma. El siguiente esquema te explica esa organización.



Visita la página web del Ayuntamiento de Priego:

<http://www.aytopriegodecordoba.es/>

### ¿DE QUÉ VIVEN LOS PRIEGUENSES?

La economía está basada en el trabajo que realizan las personas para ganar el dinero que les permita comprar las cosas que necesitan o que les gustan.

El trabajo dependen con frecuencia de la naturaleza; por ejemplo la agricultura, la pesca en el mar, los yacimientos de petróleo... Es lo que se llama "**Sector Primario**" en la Economía.

Otros trabajos consisten en transformar los productos naturales a través de la industria: la fabricación de aceite o la industria de la confección por ejemplo. Es el **Sector Secundario**.

Y otros dan respuesta a las necesidades de la sociedad o las aficiones de las personas: los maestros y la educación, los artistas, los deportistas, etc. Es el **Sector Terciario o de Servicios**.

En la comarca de Priego, formada por los municipios de **Priego, Carcabuey, Almedinilla y Fuente Tójar**, el trabajo se concentra en varios sectores.





\* En la **AGRICULTURA**, el 90 por ciento del terreno cultivable en nuestra comarca, se dedica al olivar. La industria derivada de este cultivo es la fabricación de aceite. En un año de cosecha normal, **se recogen unos 150 millones de kilos de aceituna** en nuestra comarca y se transforman en aceite en las fábricas (llamadasalmazaras) de las grandes cooperativas, como la de "Virgen del Castillo" en Carcabuey, "La Purísima" en Priego o la de "Brácana" en Almedinilla. También hay empresas privadas que producen gran cantidad de aceite. **De cada 100 kilos de aceitunas se pueden sacar en torno a 28 kilos de aceite.**

La "**Denominación de Origen Priego de Córdoba**" ayuda a comercializar los aceites de mayor calidad, que están considerados entre los mejores del mundo. **Casi 3 millones de kilos de aceite se han vendido en 2005** a través de las marcas con nuestra Denominación de Origen.

Puedes visitar la siguiente dirección de Internet:  
<http://www.priegodecordoba.org>

\* En la **INDUSTRIA** destaca el sector **TEXTIL**, dedicado a la fabricación de camisas y pantalones. Se sigue con ello la tradición de la industria de la **seda** (siglos XV al XVIII) y de la fabricación de tejidos **de algodón** (primera mitad del siglo XX).

**La confección** ha llegado a dar trabajo a más de 1.500 personas en Priego, pero en los últimos años está pasando una fuerte crisis. Esta crisis se debe a la entrada en Europa de mucha ropa fabricada en China y otros países a precios muy baratos con los que no puede competir la industria española ni por supuesto las fábricas de Priego.

Para ayudar a que se mantenga la industria de confección se está creando un **Centro Tecnológico del Textil** que investigará nuevas técnicas de fabricación y formas de comercialización.

\* Hay **OTRAS INDUSTRIAS** que también ocupan a muchos trabajadores. Por ejemplo la fabricación mecánica o del metal, que tiene cada año su FERIA de Maquinaria Agrícola. También hay muy buenos artesanos de la madera, llamados tallistas.





\* Otras fuentes de riqueza en la comarca son **EL TURISMO Y EL COMERCIO**.

La llegada de turistas a Priego ha aumentado mucho en los últimos años. Algunos cortijos y casas antiguas se han adaptado para alquilarlas como viviendas a turistas y visitantes, tanto en Priego como en las Aldeas. **Es lo que se llama "Turismo rural", frente al turismo más tradicional que prefiere las playas o las grandes ciudades.**

Priego tiene muchos atractivos turísticos: los monumentos o iglesias barrocas, el Castillo, la Villa o los cuatro Museos Municipales. Pero todavía tiene que mejorar la oferta de hoteles y restaurantes. También hay que conseguir una mejor presentación de nuestro patrimonio monumental (iglesias, museos) y de nuestra tradición cultural (Festival de Música, Teatro y Danza, Semana Santa, etc.).

El **COMERCIO** y los **SERVICIOS** también mantienen muchos puestos de trabajo en Priego. El comercio se ha modernizado en los últimos años y existe una Asociación del Comercio para seguir mejorando este sector. **En los SERVICIOS, son muy abundantes los trabajadores de la educación, la sanidad o la gestión de servicios financieros y empresariales.**

- En este gráfico, pinta en color verde el porcentaje de terreno cultivable que se destina en nuestra comarca al cultivo del olivo.


- Si de cada 100 kilos de aceitunas se pueden sacar 28 kilos de aceite, ¿Cuántos kilos de aceite se puede fabricar en la comarca de Priego en un año de cosecha normal ?
- Si has hecho bien la actividad anterior, ya sabes que en nuestra comarca se pueden fabricar ..... Kilos de aceite en un año. También puedes encontrar en la lectura anterior los kilos de aceite que consiguieron la Denominación de Origen en 2005. Fueron casi ..... Millones de Kilos. Con estos datos puedes averiguar el porcentaje de aceite que, por su gran calidad, consigue la Denominación de Origen. Es decir, de cada 100 kilos de aceite producido ¿Cuántos kilos consiguen la Denominación de Origen?
- Escribe el nombre de dos cooperativas de nuestra comarca.
- ¿Sabrías citar el nombre de alguna marca de aceite envasado en Priego?
- Antes de la industria de la confección, hubo en Priego otras dos industrias textiles muy importantes. Cita el nombre del producto que fabricaban y la época.

PRODUCTO	EPOCA
La seda	Siglos:
El algodón	Siglo:

- ¿A qué llamamos "turismo rural"?
- Enumera algunos de los atractivos que tiene Priego para los turistas.
- Visita <http://www.priegorural.com/>

## LAS FIESTAS



### LA CANDELARIA

Es una fiesta que va recuperándose poco a poco, aunque hay que decir que nunca se ha perdido en Priego la costumbre de hacer candelas la noche del día dos de febrero en honor de la Virgen de la Candelaria. Durante el día, se llevan las roscas de pan a las iglesias para bendecirlas, o bautizarlas, como popularmente se le dice. Estas roscas son fabricadas por los panaderos especialmente para este día y suelen ser decoradas con lazos de colores y ramas de olivo y romero. Tras la bendición son saboreadas en las casas o bien se llevan al lugar mismo de la candela donde, untadas con aceite, y acompañadas de aceitunas "machacadas" y bacalao en sal, son degustadas.

## SEMANA SANTA

La Semana Santa de Priego es una gran manifestación religiosa con la que se celebra la pasión, muerte y resurrección de Jesucristo por medio de cultos, desfiles procesionales y representaciones dramáticas en las que, de una forma u otra, participa todo el pueblo.

¿Podrías relacionar cada una de las imágenes con su día de Semana Santa correspondiente?





1. Domingo de Ramos
2. Lunes Santo
3. Martes Santo
4. Miércoles Santo
5. Jueves Santo
6. Viernes Santo
7. Domingo de Pascua



### FIESTAS DE MAYO

Declaradas Fiestas de Interés Turístico Nacional de Andalucía, son seguramente las fiestas de Mayo las más solemnes de cuantas se celebran en Priego. Pero sobre todo, son, sin duda, las más genuinamente prieguesas.

Tradicionalmente se ha admitido que las fiestas de Mayo tenían su origen en un "voto" que hizo el pueblo, consistente en celebrar a perpetuidad solemnes cultos para librarse de una enfermedad terrible en aquella época: la peste.

### ROMERÍA DE LA VIRGEN DE LA CABEZA

El tercer domingo de junio tiene lugar la Romería de la Virgen de la Cabeza, que hace su camino hasta Sierra Cristina.

### SAN NICASIO

El 14 de diciembre se celebra la fiesta de San Nicasio, patrón de Priego. ¿En qué Iglesia de Priego se puede ver la escultura de San Nicasio?

Otras direcciones de interés son:

<http://averroes.ced.junta-andalucia.es/~14000124>

<http://averroes.ced.junta-andalucia.es/niceto>

<http://www.orquestadepriego>



### **CORPUS CHRISTI**

La celebración del Corpus debió iniciarse en Priego a mediados del siglo XVI y seguramente fue promovida por el llamado "Apóstol de Andalucía", San Juan de Ávila, que desarrolló una intensa labor como predicador en las provincias de Córdoba, Granada y Jaén.

Las fachadas de las calles del barrio de la Villa que están durante todo el año llenas de macetas, se recargan para la ocasión con otras flores del interior de las casas, se cuelgan colchas y mantones en los balcones y se alfombra el suelo de algunos tramos de la procesión.

### **FIESTAS DE LA AURORA**

La Venerable Hermandad de Nuestra Señora de la Aurora data su origen en 1580 y se emplaza en la ermita de su mismo nombre. En la segunda semana de septiembre celebra sus fiestas. Al finalizar la misa, cada noche se subastan en la puerta de la iglesia las tradicionales moñas de jazmines. Las fiestas tiene su culminación en la procesión que, acompañada por los Hermanos de la Aurora y campanilleros venidos de otros pueblos, recorren las calles de la ciudad.

## FERIA REAL

A finales de agosto y principios de septiembre, nuestras calles se engalanan con la FERIA REAL, cuyo origen se remonta a 1842, teniendo entonces como centro la compraventa de ganado. La Feria se instala, desde 1993, en el Parque Urbano "Niceto Alcalá-Zamora". En ella, como es tradicional, se montan un buen número de casetas y atracciones mecánicas que hacen las delicias de chicos y mayores.

- Subraya los ingredientes de la típica rosca de La Candelaria:

Vinagre  
Rabo de toro  
Aceite  
Aceitunas machacadas  
Salmorejo  
Bacalao

- ¿Cuándo tiene lugar la Romería de la Virgen de la Cabeza?
- Pregunta a alguien de Priego y escribe qué son los "jeringos".
- ¿A qué año se remonta el origen de la Feria Real?



### **Grupo de Trabajo del CEP Priego-Montilla**

Miguel Ignacio Barrón Camacho  
José Manuel Castro Cobo  
Miguel Forcada Serrano  
Joaquín Muñoz Pinillos  
Esperanza Ruiz Barrientos

Este cuaderno didáctico pretende ser de utilidad a los maestros que deseen dar a conocer la historia, patrimonio y realidad actual de Priego a sus alumnos.

Priego de Córdoba,  
mayo de 2006

