

PRIEGO DE CÓRDOBA

ITINERARIO HISTÓRICO-ARTÍSTICO



CUADERNO DEL ALUMNO
E.S.O.

PRIEGO DE CÓRDOBA

ITINERARIO
HISTÓRICO
ARTÍSTICO



Cuaderno
del Alumno
y de la Alumna

Edita:

JUNTA DE ANDALUCÍA
Consejería de Educación y Ciencia
Consejería de Cultura

Autor:

Luis Enrique Sánchez García

Diseño Didáctico:

Luis Alberto López Palomo
Gabinete Pedagógico de Bellas Artes

Portada:

Detalle de la Fuente del Rey. Neptuno.

Impreso en España - Printed in Spain

Imprenta San Pablo, S. L. - Córdoba
Sor Ángela de la Cruz, 12 - Telef. 957 283 306
Depósito Legal: CO. 999/2001
ISBN: 84-8266-235-X

Introducción

Priego de Córdoba puede enorgullecerse de poseer y conservar un extraordinario y extenso patrimonio histórico y artístico, fruto de una fecunda y próspera dinámica de siglos que ha conformado una cultura con rasgos peculiares y singulares. El pueblo-fortaleza de origen medieval se va extendiendo y transformando hasta adquirir el perfil urbano, característicamente barroco, que hoy todavía encontramos.

Porque hablar de Priego es hablar de Barroco, de la cultura y del arte que generó esa fiebre constructiva bajo el signo de la ostentación y la exuberancia, especialmente durante el siglo XVIII. Pero vamos a ver un Barroco propio, pues las creaciones artísticas alcanzan aquí un sello distintivo, un sello eminentemente local, el sello de la "Escuela Barroca de Priego".

Te animamos a conocer este bello pueblo que, sin duda, te asombrará por su arte monumental y te sorprenderá por el extraordinario entorno natural de la Subbética cordobesa.



Portada de la ermita de la Aurora.

Como material bibliográfico complementario puedes utilizar el libro "Priego de Córdoba. Guía Histórica y Artística de la Ciudad", de Manuel Peláez del Rosal y Jesús Rivas, publicado por el Ayuntamiento de Priego en 1980.

Aunque es imprescindible la visita a Priego de Córdoba, como antelación y para una mejor comprensión de lo que luego veremos, vamos a realizar algunas actividades previas.

Organizaros en grupo y anota aquí los nombres de los compañeros/compañeras que forman el tuyo:

Actividades previas a la visita

PRIEGO DE CÓRDOBA

Se encuentra situado en la comarca de la Subbética, en el extremo sureste de la provincia de Córdoba. Tiene una población de 22.631 habitantes, comprendiendo su término municipal 8 aldeas.

- Localiza en el mapa el lugar de tu residencia, y con la ayuda de un mapa de carreteras traza las alternativas que tienes para llegar hasta Priego de Córdoba, si es que vives en otra población.



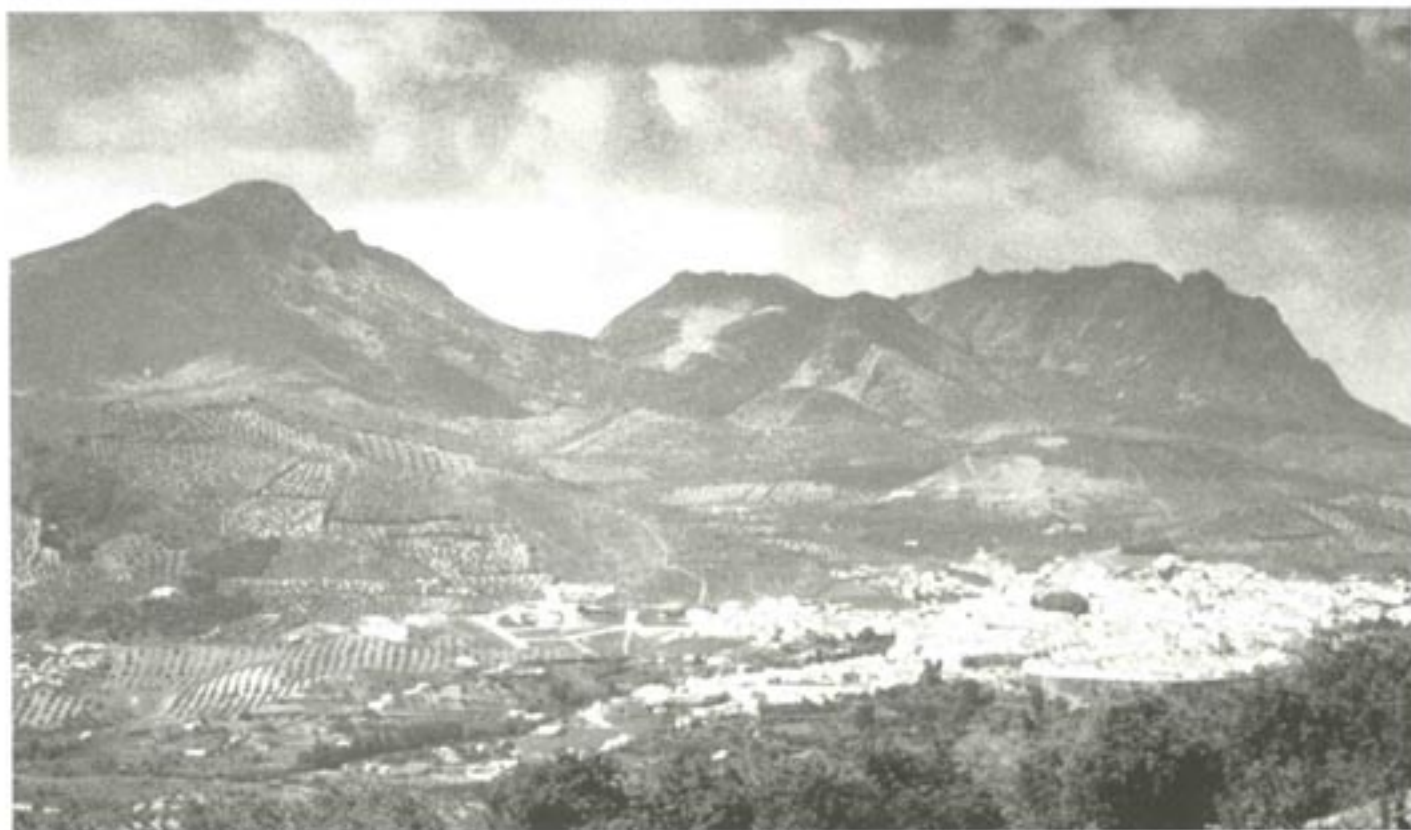
En el corazón mismo de Andalucía, las tierras de la Comarca de la Subbética sirven de límite entre la depresión del Guadalquivir y las cordilleras Béticas. Es una zona, por tanto, montañosa y accidentada que la geología ha convertido, además, en laberíntica y tortuosa.

- Señala en el mismo mapa el valle del Guadalquivir y las cordilleras Béticas, añadiendo algunos nombres geográficos que te parezcan importantes.

CARACTERÍSTICAS DE LA SUBBÉTICA

- Sus tierras, rebeldes siempre a la acción humana, han sido sin embargo pobladas y disputadas desde la más remota antigüedad, debido a su importancia estratégica y de fácil defensa.
- A pesar de que existen terrenos llanos y deprimidos, lo que predomina en la comarca es la imagen de rugosidad y altitud que crean sus numerosas alineaciones montañosas.
- El clima es moderado, sin frío ni acentuado calor en verano, y tiene un alto índice de lluvias, aunque al caer éstas en pocos días a veces producen mucho daño.
- El olivar domina un paisaje en el que ha encontrado el medio ideal para su desarrollo, con sus suelos calizos y el buen clima, constituyendo la comarca una zona de excelente calidad en la producción de aceite.
- La actividad económica de sus habitantes está basada tradicionalmente en la agricultura. La industria ha estado poco desarrollada, limitándose generalmente a las actividades derivadas de la transformación de los productos agrícolas, significándose las empresas textiles de antigua implantación en la comarca y que vuelven a extenderse en nuestros días. Actualmente, son importantes también las actividades relacionadas con la madera, metalurgia, vinos, anisetes y alcoholes, plásticos, dulces y derivados.
- El sector servicios, de escasa relevancia en el pasado, ha crecido considerablemente debido a la lejanía de la capital, estando hoy cubiertas la mayor parte de las necesidades de sus habitantes.
- Sus pueblos, en general, están ubicados sobre emplazamientos de difícil acceso y fácil defensa como corresponde a unos asentamientos que fueron fundados con una clara función militar. Son pueblos-fortaleza que, a medida que han ido aumentando sus poblaciones y necesidades, han tenido que esparcirse por sus alrededores buscando las zonas más llanas y menos pendientes, siendo precisamente Priego uno de estos ejemplos más singulares.

Impresionante enclave de Priego de Córdoba.



El medio físico es un condicionante importante de la actividad humana. Vamos a observar nuestro entorno para fijar claramente las características del medio en el que vivimos.

- ¿Cómo son las tierras de tu comarca? ¿Son fértiles, o necesitan mucho esfuerzo para hacerlas productivas?

- ¿Qué atractivo tienen para vivir en ellas?

- Describe su imagen física y su clima.

- Relaciona sus principales actividades económicas por orden de importancia.

- Describe tres actividades consideradas industriales derivadas de la agricultura.

- Desde el punto de vista de su configuración urbana, ¿cómo definirías tu pueblo o ciudad? Describe sus características.

NOTAS HISTÓRICAS DE PRIEGO DE CÓRDOBA

La situación estratégica del término de Priego de Córdoba ha ejercido desde los primeros tiempos un extraordinario poder de atracción para el ser humano, como así lo atestiguan la riqueza de sus yacimientos arqueológicos. El rastro de sus primeros pobladores lo podemos encontrar desde el Paleolítico, teniendo continuidad en el Neolítico y en la Edad de Bronce. Los recintos fortificados ibéricos que existen en la zona nos hablan del esplendor de esta etapa, que da paso a una fuerte romanización.

El origen de la actual población de Priego la sitúan algunos en la época romana, aunque no está probada su fundación. Sí, en cambio, es seguro su poblamiento musulmán, llamándose entonces Medina de Bagu. Fernando III el Santo la conquista el día de Santiago del año 1226, y años más tarde la dona a la Orden de Calatrava, aun-



Cerámica Ibérica.

que la conquista definitiva, dada su situación fronteriza, no se produciría hasta el año 1341 con Alfonso XI. En 1370 la villa pasa al señorío de la casa de Aguilar, nombrando los Reyes Católicos en 1502 a don Pedro Fernández de Córdoba primer Marqués de Priego.

Desde este momento la villa crece y se desarrolla basando su actividad en la seda y los tafetanes, llegando a alcanzar fama sus paños. Se construyen sus primitivos edificios civiles y religiosos, pero es en el siglo XVIII cuando se produce una verdadera explosión industrial en Priego, desatándose una fiebre constructora que ha determinado su auténtica personalidad barroca, que conserva aún hoy. Fueron también los siglos XVII y XVIII cuando se forjaron unos sentimientos religiosos manifestados en fiestas populares, algunas de las cuales

han llegado hasta nuestros días, siendo singulares sus celebraciones de Semana Santa



*Museo
histórico
Municipal.*

- Dibuja sobre este mapa el territorio actual de Andalucía. Sitúa aproximadamente la ubicación de Priego de Córdoba. ¿Por qué decimos que era una situación fronteriza en la baja Edad Media?

Configuración de las monarquías hispanas en la baja Edad Media



- ¿Por qué crees que el rey le entrega la villa a la Orden de Calatrava? Infórmate, recurriendo a la bibliografía o a la ayuda de tu profesor o profesora, sobre la misión de las órdenes militares medievales. Ahí encontrarás la respuesta.

- Priego de Córdoba, como tantas otras en Andalucía, fue durante siglos una villa sometida al régimen señorial. Consistía este régimen básicamente en la concesión real a un señor para que ejerciera dominio sobre tierras, villas y vasallos. Con ayuda de la bibliografía o de tus conocimientos previos, elabora tu propia opinión acerca de ese sistema social y económico caracterizado por la relación entre vasallos y el señor.

PRIEGO, CIUDAD MONUMENTAL

Ya hemos dicho que si hemos de asociar Priego de Córdoba con un estilo artístico característico éste ha de ser el Barroco, pues la inmensa mayoría de sus monumentos datan del siglo XVIII o se remodelan en dicha centuria. Sin embargo no hemos de olvidar otros vestigios aún más antiguos.

El más remoto que se conserva es el Castillo, con su Torre del Homenaje del siglo XIII y su recinto amurallado del XIV, que testimonian la importancia que tuvo esta población en la Reconquista. También son de la baja Edad Media los restos de la iglesia de Santiago, el primer templo de Priego edificado muy cerca del Castillo. Sus reducidas dimensiones obligarían a la construcción de la iglesia parroquial de la Asunción, que, aunque presente en la actualidad un aspecto barroco, es una obra realizada en un estilo gótico tardío.



Plano monumental de Priego de Córdoba.

Poco existe en Priego de la etapa renacentista. Algunas muestras en la iglesia y convento de San Francisco, el retablo mayor de la iglesia de la Asunción, y la magnífica talla de Jesús Nazareno, en escultura. La arquitectura de esta época la encontramos en las Carnicerías, erigidas entre 1576 y 1579, y en la Fuente llamada de la Salud, como un digno precedente de lo que se hará en el siglo XVIII bajo el signo del Barroco.



Castillo de Priego de Córdoba, de cuyo conjunto sobresale la torre del Homenaje.

PRIEGO Y LA CULTURA BARROCA

Cuando decimos que Priego ofrece el perfil de una ciudad barroca, estamos hablando de la extraordinaria transformación que sufrió en el siglo XVII y fundamentalmente en el XVIII, como consecuencia de una cultura y una mentalidad concreta, apreciable aún en sus monumentales huellas. La cultura barroca es una cultura esencialmente urbana. La ciudad es su teatro de operaciones, bajo el signo de la ostentación y la exuberancia. El hacendado muestra su riqueza y poder en fiestas y artificios, y en las fachadas de sus casas; los regidores de las ciudades construyen grandes edificios utilitarios y fuentes monumentales, y la Iglesia transforma sus sobrios templos con un arte expresionista, con la nueva estética de la exageración, de la sorpresa y del asombro como el mejor instrumento para impresionar al público y moverlo hacia la devoción y el sentimiento religioso.



Interior de la Iglesia de la Merced.

La explicación a este apogeo constructivo los historiadores la encuentran en dos factores esenciales. En primer lugar, el notable aumento de la religiosidad, pues la inmensa mayoría de realizaciones se proyectan en edificios religiosos y, en segundo lugar, la bonanza y desarrollo económico de Priego de Córdoba.

Esta bella ciudad pasa con letras de oro a la historia del arte, precisamente, porque la mayoría de sus iglesias son reconstruidas o transformadas en el siglo XVIII, lo que denota la fuerza de la motivación religiosa, especialmente mariana. La devoción a la Virgen en Priego fue tal en esta época que las iglesias dedicadas a santos titulares cambian el nombre por otros referidos a la Virgen. Así, la iglesia de San Nicasio pasa a denominarse Virgen de la Aurora; San Sebastián lo cambia por el de Virgen de la Cabeza; San José por el de Nuestra Señora del Carmen, y San Antón por el de Nuestra Señora de las Mercedes.

DEVOCIÓN MARIANA

En Priego, como ocurre en muchas ciudades andaluzas, podrás observar la predilección por la Virgen María en la devoción religiosa tradicional. Además de la titularidad mariana de muchos de sus templos, en sus interiores podrás ver numerosos camarines y retablos dedicados a la Virgen, fundamentalmente a la Inmaculada y a la Asunción. El origen de este favoritismo se encuentra en las encarnizadas controversias mantenidas durante los siglos XVI, XVII y XVIII acerca de la concepción sin pecado y otros privilegios de la Virgen. Predicadores y teólogos se enzarzan en luchas dialécticas a favor y en contra, tomando el pueblo partido a favor de las tesis marianistas, siendo éste un motivo especialmente singular de la exaltación barroca.



Detalle de la yesería.

YESERÍAS

Se sitúan en las partes altas de los edificios, quizás para evitar que sean dañadas por el roce. Suele aparecer en la parte superior del muro, en las cornisas, bóvedas y en las cúpulas. Unas veces se reducen a ocupar algunos puntos muy concretos, produciendo el efecto de golpes de talla. Otras, por el contrario, se desarrollan profusamente por toda la superficie, teniendo en esto mucho que ver la misma evolución del estilo

Con independencia de las construcciones religiosas de nueva planta, las antiguas cambian incluso de estructura adosándose capillas y camarines, convirtiéndose en anárquicas composiciones, fraccionando espacios. En sus interiores los artistas hacen verdaderos alardes, prodigando el fausto ornamental, siendo su principal recurso y protagonista la yesería con motivos bien vegetales o geométricos, distinguiéndose también, como elemento típico de la escuela barroca prieguense, la cúpula gallonada, que introdujo Jerónimo Sánchez de Rueda, y que la podrás reconocer por su disposición semejante a los gajos de una naranja.

LA ESCUELA BARROCA DE PRIEGO

Las iglesias de Priego que se construyen de nuevo o se remodelan durante el siglo XVIII, son obra de una serie de artistas, que juntos forman lo que se ha llamado la "escuela de Priego". Y el verdadero creador de esta escuela de constructores y ornamentistas fue el lucentino Francisco Hurtado Izquierdo, que vive en la ciudad desde 1691. Al morir éste en 1749 surge la figura potente de su discípulo Jerónimo Sánchez, nacido en Priego en 1718. Le sigue Francisco Javier Pedraxas, quien siendo muy joven recibe el encargo de hacer la obra más importante del Barroco de Priego, el Sagrario de Nuestra Sra. de la Asunción. Y el último gran arquitecto del siglo XVIII sería Remigio del Mármol que culminó su obra en la Fuente del Rey.



Fachada de la ermita de la Aurora.

El exterior de los monumentos del barroco de Priego son puros volúmenes de sillería, aunque enriquecidos en su silueta por una serie de encrespamientos, angulosidades, y pináculos que rematan las cúpulas, ennobleciendo sus accesos ricos portadas de mármoles que anuncian al exterior las labores de yeso del interior de los edificios, como por ejemplo esta portada de la ermita de la Aurora, que podrás ver en tu visita.

- Cuando en Priego se crean sus principales obras de arte, en Andalucía, por ejemplo, se realizaba la decoración de la sacristía de la Cartuja de Granada y en España la conocida fachada del Obradoiro de la catedral de Santiago de Compostela. Pero el Barroco es el estilo artístico más rico en producción, especialmente en nuestra tierra. Te será, por tanto, fácil escribir tres obras andaluzas de este estilo, bien recurriendo a la ayuda bibliográfica o a tus conocimientos previos:

- En Arquitectura En Pintura En escultura

- ¿Conoces alguna creación barroca en tu propia localidad? Si es así, descríbela brevemente:

En las páginas anteriores hemos podido ver algunas de las principales características del Barroco. Es la denominación de un estilo artístico, pero en realidad es mucho más. Es toda una cultura, una manera específica de ser, de sentir y de manifestarse, y es frecuente decir que Andalucía todavía tiene una personalidad barroca.

- ¿Observas algo de la realidad actual en Andalucía que podamos denominar con el término "barroco"? Coméntalo en grupo y desarrolla tu opinión. Fíjate también en las ferias y en la celebración de la semana Santa.

Actividades para realizar durante la visita

Iniciamos la visita con un Paseo por el Barrio de la Villa. Su red de estrechas calles, de directriz quebrada y de irregular disposición, nos confirman su origen medieval.

- ¿Te recuerda este barrio a otros que hayas visto en Andalucía? Si es así, describe sus semejanzas.

- ¿Te has preguntado alguna vez por las razones de esta disposición estrecha y sinuosa de las calles en el urbanismo medieval mediterráneo? Intenta dar una respuesta al interrogante. Únicamente te apuntamos que existen fundamentos ambientales y también sociales.

- Antes de seguir hasta la primera parada, que será en la iglesia de San Francisco, observa el mapa adjunto. Localiza tu posición, y ve señalando tu recorrido.

